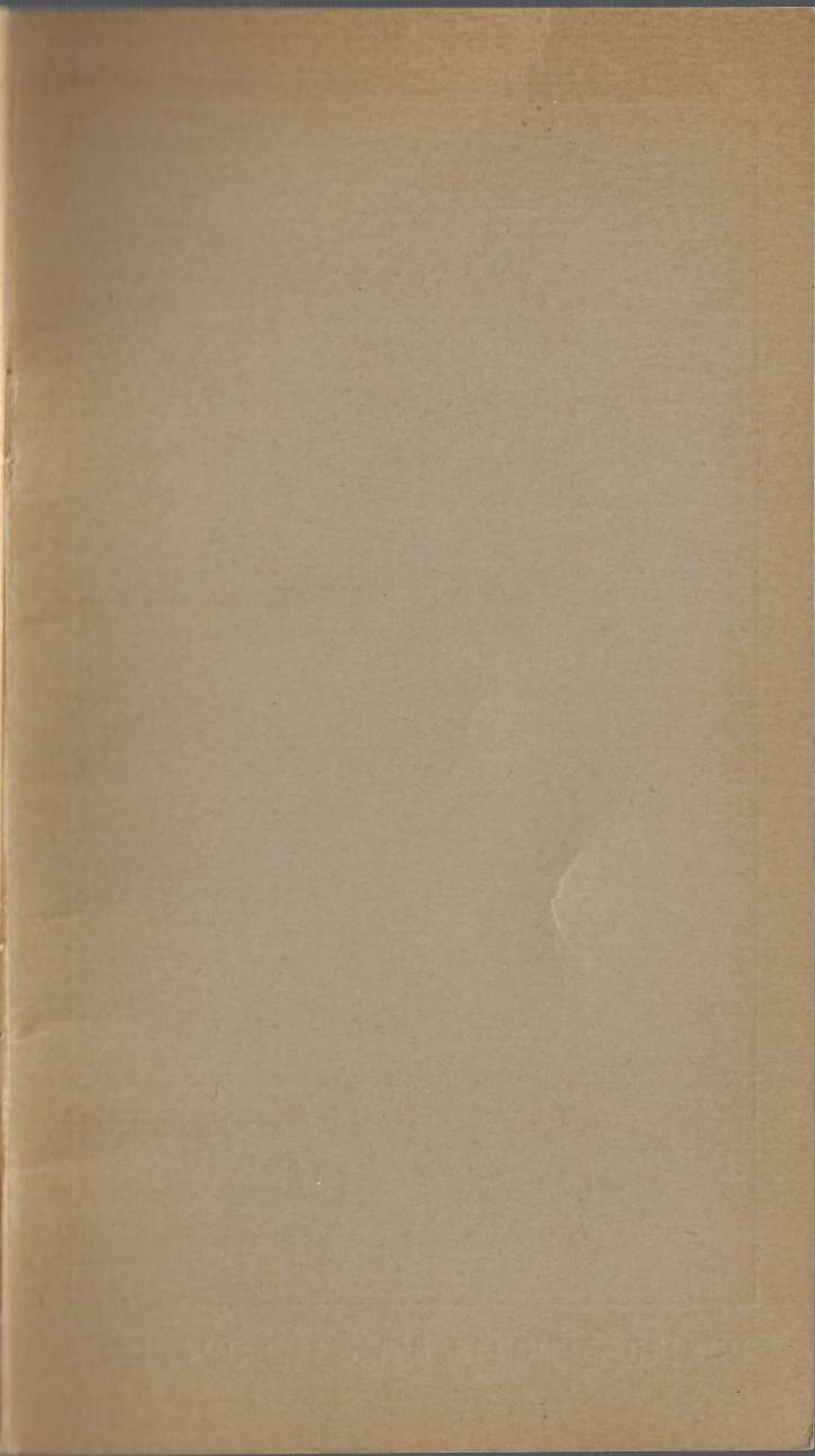




תערוכת בולים לאומית

ב'—ז' אייר תש״ט, בית ארלוזורוב, תל־אביב



7/89 11

מ. סונדק
מעלה-החמשה
ד.נ. חרי-הודם

תערוכת בולים
לאומית
ראשונה

תבול תש"ט

מאורגנת על ידי התאחדות
אגודת הבולאים בישראל, ת"א

ב' - ז' אייר תש"ט
בית-ארלוזרוב, תל-אביב

ה'תש"ח

ה'תש"ח

ה'תש"ח

ה'תש"ח

ה'תש"ח

ה'תש"ח

ה'תש"ח

הקדמה

במחצית המאה הנוכחית יחוגו ארצות רבות את יום מאה השנה לכול הראשון. גם בחלק זה של התבל עברו כמעט מאה שנה מאז הוקם ישרות דואר סדיר. בימינו אנו יחול גם יוכל שני שמחה בשבילנו חשיבות רבה יותר: הרי הוא יום השנה הראשון להקמת המדינה ויום הולדתם הראשון של בולי ישראל.

אין זה חג הבולאים בלבד בארצנו, זהו חג הישוב כולו. במידה רבה הביאו בולינו אשר הודבקו על רבבות מכתבי ילדינו, את בשורת הולדת המדינה לכל חלקי התבל.

בתערוכת הבולים הלאומית הראשונה ובכנסים השונים שייערכו בקשר עם תערוכה זו ישתתפו בולאים מכל הארץ, מדין ועד אילת, ואוספי הבור לים העשירים שיוצגו בתערוכה יראו חותמות דואר ממתולה ועד נגבה. עם תכניות הפיתוח הרחבות של הנהלת הדואר, המראות הבנה רבה לערך החנוכי והתרבותי של בולים, קבלה הבור לאות בישראל תנופה חזקה.

מכתבים מארץ, לארץ ומחלק תבל אחד למשנהו יכולים להשלח רק בעולם של שלום. מי יתן ובולי ארצנו הצעירה יבשרו את בשורת השלום והבנין.

אריך לוי

נשיא התאחדות אגודות הבולאים בישראל

תבול 1949

בראשות הכבוד

דוד רמז

שר התחבורה

השרות הבולאי הקריה

משה כהן, מזכיר

ד"ר משה חזקי, יועץ השרות הבולאי

נשיאות

אריך לוין

ד"ר ארנסט וודק, הרמן צבי גליק

ועד הפועל

תל-אביב:

יוסף ארליך, דוד גינצבורג, ד"ר ורנר איכולד, משה עמנואל, גרשון לוינסון,
ירחמיאל אוקו, ד"ר פ.ש. פרלס, ה.ג. פולק, ד"ר ברונו רהפלד.

ירושלים:

ד"ר אליעזר ברגר, אגמונט לבוביץ.

חיפה:

יהושע גרוה, ד"ר ורנר הקסטר.

הועד הבולאי

ד"ר זיגפריד אשר, דוד גינצבורג, יהושע גרוה, ד"ר ורנר הקסטר,
אגמונט לבוביץ, ירחמיאל אוקו, ד"ר ברונו רהפלד.

ועד השופטים

ד"ר זיגפריד אשר, ד"ר ב. גינצבורג, הרמן צבי גליק, ד"ר אריך גולדברג,
ד"ר משה חזקי, ד"ר ורנר הקסטר, פרנץ קראוס, ד"ר בדריך שלמה לוי,
ה. ג. פולק.

הנהלה אמנותית וטכנית

אוטה וליש.

התאחדות אגודות בולאים בישראל

ד"ר זיגפריד אשר — נשיא-כבוד

אריך לוין — נשיא

ד"ר ארנסט חודק — סגן-נשיא

הרמן צבי גליק — מזכיר

משה עמנואל — גובה

ד"ר פ. שלמה פרלס — יועץ משפטי

שלמה ברנד, דוד גינצבורג, אלפרד גולדשמידט, יהושוע גרוה,

יצחק היימן, ד"ר משה חזקי, ירחמיאל אוקו, הנס גיאורג פולק,

ד"ר ברונו רהפלד.

אגודות מסינפית

אגודת חובבי בולים: תל-אביב, רח' נתן שטראוס 3

מועדון: בית-קפה קוינר, רח' הירקון

ד"ר ברונו רהפלד — נשיא

משה פרצלן — סגן-נשיא

מרסל פולק — מזכיר

סניפים:

ראשון לציון: יו"ר, ד"ר רוזנר — גן-הרצל

הרצליה: יו"ר, מיכאל וינר — תחנת "אגד"

רמת-גן: יו"ר, ה. כהן — רח' הרצל 20

מועדון הבולאים: בית-קפה "פאר", רחוב ביאליק, תל-אביב

יו"ר: ד"ר קורט פירסט

פגישות בכל יום ג' לפני הצהריים.

אגודה ישראלית לבולאות: תל-אביב, רח' נחום 23

מועדון: בית-קפה "שדרות", רח' אלנבי פינת שדרות רוטשילד

ירחמיאל אוקו — נשיא

מנשה ברנד — סגן-נשיא

דב ניר — מזכיר

אגודת הבולאים, חיפה: הדר הכרמל, רח' בצלאל 11

מועדון: רח' פבזנר 54

יהושוע גרוה — נשיא

אברהם חרמון — מזכיר

חוג למחקר פילטלי של ישראל: הנהלה: ד"ר ורנר הקסטר וז. לחמן

אגודת הבולאים, ירושלים: ת. ד. 1196

אגמונט לבוביץ — נשיא

קורט ליכנהיים — מזכיר

אגודת סוחרים בוליים בישראל, תל-אביב: ת. ד. 1050

דוד גינצבורג — נשיא

א. שנייר — מזכיר

אגודת סוחרים בוליים בישראל, חיפה: חיפה, ת. ד. 2138

ד"ר ורנר הקסטר — נשיא

אריה בחר — מזכיר

סדרי תערוכת הבולים תכול תש"ט. תל-אביב

מקום ותאריך התערוכה

תערוכת הבולים הלאומית הראשונה תבול תש"ט תתקיים בימים ב'—ז' לאייר תש"ט (1—6 במאי 1949) בבית ארלוזורוב בתל-אביב. התערוכה תהיה פתוחה כל יום משעה 10 בבוקר עד 10 בערב, ללא הפסקה.

מארגני התערוכה

התערוכה נערכת על ידי התאחדות אגודות הבולאים בישראל בשיתוף פעולה עם השירות הבולאי של משרד התחבורה.

ראשות הכבוד

התערוכה נערכת בראשות הכבוד של שר התחבורה, מר דוד רמז.

בעלי התוצגות

הרשות להשתתף בתערוכה ניתנת לאנשים יחידים, אגודות, שלטונות והנהלת הדואר.

התוצגות

בתערוכה יוצגו רק אוספי בולי-ישראל ובולים קודמים, כגון: ישראל, קרן קימת לישראל, בולי המנדט, משרדי דואר מתקופת הקפיטולציה, דואר תורקי, יודאיקה ואוביקטים נדירים.

החלוקה

המתחלקה הרשמית: דואר ושלטונות מחוץ להתחרות

1. מדינת ישראל:

- מחלקה א. אוספים כלליים
- מחלקה ב. אוספים מיוחדים
- מחלקה ג. אוספי מחקר

2. הבולאות בארץ עד סיום המנדט

- מחלקה א. אוספי בולים קודמים
- מחלקה ב. דואר צבאי מתקופות שונות
- מחלקה ג. חותמות ומוצגים שלמים

3. פקוח בריטי צבאי והמנדט:

- מחלקה א. אוספים כלליים
- מחלקה ב. אוספים מיוחדים
- מחלקה ג. אוספי מחקר

4. שטחים מיוחדים:

- מחלקה א. הוצאות תקופת המעבר (כופר הישוב, קרן קימת לישראל, הוצאות-דחק והוצאות מקומיות).
- מחלקה ב. יודאיקה
- מחלקה ג. דואר שבויי מלחמה, דואר אייר, ספורט, מחקרים, זיפים ומוצגים נדירים.
- מחלקה ד. דברי-דפוס, מכוונות, תעשית צבעי, שינון, אלבומים.
- מחלקה ה. ספרות, קטלוגים וכו'.

5. אוספי בולאים צעירים:

- מחלקה א. למטה מגיל 15
- מחלקה ב. מגיל 15 עד 20

בטוח

כל המשתתף בתערוכה רשאי לבטח בעצמו את תוצאתו מרגע מסירתו ועד קבלתו בחזרה. תבול אינה מקבלת על עצמה כל אחריות, אך מוכנה, לפי דרישת המפורשת של בעלי התוצאות לטפל בבטוח המוצגים נגד אש, גניבה ונזקים אחרים במשך כל זמן החזקתם והתערוכה, בתנאים המקובלים.

שכירות

דמי השכירות עבור המקום לכל מסגרת הכוללת 12 עמודיבורק, עולה ל-2,500 ל"י.

חבר השופטים

הנהלת התערוכה מנתה חבר שופטים המורכב משמונה אנשים. על חבר שופטים זה להעריך את המוצגים בתערוכה ולחלק את הפרסים. חבר השופטים ימנה יושב ראש. חבר השופטים רשאי לפנות לעצת מומחים בשעת הצורך. החלטת חבר השופטים מחייבת ואין לערער עליה.

הפרסים

הפרסים הבאים עומדים לרשות חבר השופטים לחלוקה בין המשתתפים בהתחרות:

מדליות זהב

מדליות כסף

מדליות כרונזה

פרסי כבוד

פרסים עבור אוספי בולאים צעירים.

פרסי כבוד ממשרד התחבורה, השרות הבולאי, התאחדות אגודות הבולאים בישראל, אגודת חובבי בולים והאגודה הישראלית לבולאות.

משרד דואר בכנין התערוכה

במשך כל זמן התערוכה יפעל בבנין משרד דואר מיוחד שיקבל מכתבים רגילים ורשומים. ימכרו כמו כן בולים הנמכרים כרגיל במשרדי דואר. משרד הדואר ישתמש בחותמת מיוחדת.

מעטפה מיוחדת

הנהלת התערוכה מוציאה לרגל תבול ת ש"ט מעטפה רשמית שתמכר אך ורק באולמי התערוכה (ההוצאה 100.000). מחיר המעטפה יהיה 25 מיל.

מסחר בבולים

הסוחרים אשר שכרו באולם הבורסה מקום מיוחד למכירת בולים, רשאים לנהל את מסחרם בדרך המקובלת. בשום אולם אחר לא יורשה סחר בולים.

בוררות

כל המשתתף בתערוכה מקבל על עצמו, על ידי חתימתו על השאלון, את החלטות התערוכה תבול ת ש"ט. כל סכסוך ימסר לבורר שימונה על ידי הועד הפועל של התערוכה, ופסק דינו מחייב.

תערוכת הבולים הלאומית הראשונה בישראל

כאשר שמעתי דברים אלה מפי מר לוין, נשיא ההתאחדות, חשבתי כי מתלוצץ הוא, אך כאשר אמר בכל הרצינות כי שר התחבורה, מר דוד רמז, יפה את כוחה של ההתאחדות לערוך תערוכה לאומית של בולי דואר ישראל לרגל יום השנה לקיום המדינה, וכי למטרה זו תנתן כל העזרה הדרושה מצד השלטונות, חושב אני בכל זאת כי ביצוע הרעיון קשה ביותר.

הנסיון הראה כי עבודות ההכנה בלבד לתערוכה כזאת דורשות זמן של שלושה ארבעה חודשים. איך, איפוא, נוכל אנו להשלים את כל ההכנות בחמשה או ששה שבועות ולארגן תערוכה רפרזנטטיבית? אך לא היתה לנו אפשרות של פקפוק. נס יקרה, כפי שראינו כבר פעמים רבות במשך שנת קיומה של מדינתנו הצעירה. יש להתחיל בעבודה בכל המרץ והרצון.

אף כי הרעיון, להרשות להציג בתערוכה זו חומר בולאי לאומי בלבד, היתה בו משום העזה, הווה הוא המוצא היחיד מן המיצר, ואני מקוה כי כל המבקר בתערוכה יראה בה תערוכה מעניינת ביותר ורב־גוונית העומדת על הגובה.

קטלוג זה הוא מורה דרך למבקר וכן חומר הדרכה לחבר השופטים. עריכתו היתה קשורה בקשיים רבים והיתה בו משום חשיבות, כי תפקידו הוא לשמש בסיס לכל התערוכה. עקרון הקטלוג הוא לתת תמונה אובייקטיבית של המוצגים ולא, כאשר יקרה לעתים קרובות, להכתיר מוצגים בלתי־חשובים בכותרות גדולות ותאורים, בו בזמן שמוצגים בעלי חשיבות נדחים לפינה. רק ידיעה מלאה של הנושא יכולה למנוע רושם מוטעה.

אני מקוה שתערוכה זו תוסיף להתפתחותה של מדינתנו הצעירה ועל ידי בולי הדואר שלה תרכוש לה ידידים רבים בעולם כולו.

צבי גדיק

מוזכר התבול תש"ט

התוצאות

מדור כבוד

1. **משרד התחבורה / מחלקת הדאר, הטלגרף והטלפון, השירות הבולאי**

- (א) תולדות בול ישראל הראשון.
- (ב) גליון דפוס שלם של בול "מועדים לשמחה" (65 מיל).
- (ג) גליון דפוס שלם של בול "ירושלים" (250 מיל).
- (ד) גליון דפוס שלם של בול "הדגל" (20 מיל).
- (ה) גליון דפוס שלם של בול "דואר אויר" (250 מיל).
- (ו) מעטפות היום הראשון, הוצאות מיוחדות וחותמות.

מדור 1: ישראל

- 2. ק. פ. הייליג, תל־אביב
ישראל: אוסף כללי. 1/א
- 3. רוהולף רוזנפלד, כפר־שמריהו
אוסף ארץ־ישראל וישראל בשני חלקים הנוגעים לתקופת מאי 1948. 1/א
- 4. מוריץ שלזינגר, חיפה
ישראל: אוסף כללי. 1/א
- 5. יהושע שקד, חיפה
ישראל: אוסף מיוחד. 1/ב
- 6. ק. בלום, חיפה
בולי ישראל. 1/ב
- 7. שלמה בליצר, תל־אביב
ישראל: בלוקים עם מספרי הלוחות והחתמות מעורבות. 1/ב
- 8. משה עמנואל (וייכסלבאום), רמת־גן
מתוך אוסף ישראל מקיף יחידות מענינות ונדירות; בין האחרים — בלוק "דמי־דאר" 10 בלי הדפסה "דמי־דאר"; בלוק של ששה בולים "מועדים לשמחה" מאמצע הגליון בלתי מנוקבים במאוזן; בלוק של ארבעה בולים ושולים תחתונים של "דמי־דאר" 20 בלי הדפסה "דמי־דאר"; בלוק של ארבעה בולים "דאר עברי" 15 עם שנון 10/10; בלוק של ארבעה בולים "דאר עברי" 5 עם שנון 10/10. 1/ב
- 9. יוסף יסרזקי, תל־אביב
אוסף חלקי "דאר עברי". 1/ב
- 10. משה זולנה, תל־אביב
יחידות מיוחדות "דאר עברי". 1/ב
- 11. ד"ר מ. סילס, תל־אביב
לוחות ונייר "דאר עברי". 1/ב
- 12. ה. ארונסון, תל־אביב
ישראל: מספרי לוחות ובלוקים. 1/ב

13 ברנרד קושנור (דב ניר), תל־אביב
וריאציות ושגיאות.

14 משה פרצלן, תל־אביב
בולי „מועדים לשמחה“.

15 משה פרצלן, תל־אביב
דאר עברי, מספרי גלופות ווריאציות בנייר.

16 מוכאל וינר, הרצליה
דאר עברי, שינויי הגלופות של ה'3, 5, 10, 15, 20 ו־50 מיל, מוצגים על ידי
גליונות של הדפסים שונים מכל ערך.

17 י' בן־היים, תל־אביב
עבודת מחקר על בול „דאר עברי“.

מדרג 2:

בולי ארץ־ישראל עד נמד המנדט

18 ד"ר ורנר אייכולד, פתח־תקוה
ראשון לציון: מוצגים נדירים ויחידים.

19 ד"ר ורנר אייכולד, פתח־תקוה
בולי ארץ־ישראל קודמים: דאר תורקי, דאר רוסי, דאר איטלקי, דאר צרפתי.

20 ארנון קארו, תל־אביב
בולים קודמים על מעטפות.

21 תיאודור קרונברגר, תל־אביב
ארץ־ישראל: בולים קודמים.

22 יהושע גרוה, חיפה
משרדי דאר תורקיים ומשרדי דאר מתקופת הקפיטולציה.

23 ק. בלזם, חיפה
בולים קודמים.

24 ד"ר הרמן מ. צ. מאיר, ירושלים
משרדי דאר בירושלים מתקופת התורקים עד 16.5.1948.

25 צבי גליק, תל־אביב
מכתבים מענינים וחלקי מכתבים של משרדי דאר גרמניים, אוסטריים, איטלקיים,
צרפתיים ורוסיים בארץ־ישראל, ביניהם מוצג יחיד (מחוץ להתחרות).

26 ארנסט הלן, בתים
ארץ־ישראל: משרדי דאר בתקופת התורקים.

27 גרהרד היילבורן, חיפה
בולים קודמים, במיוחד על מכתבים.

- 28 ד"ר בדרוך שמואל לוי, הרצליה
מוצגים נדירים מאוסף של בולים קודמים, 3 פרסים (מחוץ להתחרות).
11/א
- 29 ד"ר ארנסט באומן, חיפה
בולים מזמן המנדט; במיוחד: דאר צבאי.
11/ב
- 30 גרהרד היילברון, חיפה
דאר צבאי 1916 — 1947.
11/ב
- 31 ד"ר הרמן מ. צ. מאיר, ירושלים
תקופת המנדט: אוסף מקיף של מעטפות ומכתבים.
11/ג
- 32 מוריץ שלזונגר, חיפה
ארץ-ישראל: חותמות.
11/ג
- 33 מיכאל וינר, הרצליה
חותמות, דברי דפוס.
11/ג
- 34 מהנדס אגון שטיין, תל-אביב
בולים על מעטפות, בולים קודמים.
11/ג
- 35 ד"ר חנניה פיינשטיין, רחובות
משרד דאר רחובות לפי תאריכים היסטוריים.
11/ג

מדור 3:

האדמיניסטרציה הצבאית הבריטית והמנדט

- 36 יהושע גרוה, חיפה
תקופת המנדט: אוסף כללי.
111/א
- 37 הרברט לוכרנציק, נהריה
תקופת המנדט: אוסף כללי.
111/א
- 38 גרהרד היילברון, חיפה
תקופת המנדט: אוסף כללי.
111/א
- 39 ק. בלום, חיפה
תקופת המנדט: אוסף כללי.
111/א
- 40 משה ויגוצקי, ירושלים
חלק מאוסף מלא מבולי המנדט.
111/א
- 41 מכס אדלר, חיפה
אוסף כללי של בולי המנדט.
111/א
- 42 ד"ר יהושע רפס, עין-זרד
וריאציות ומוצגים נדירים מאוסף ארץ-ישראלי.
111/ב
- 43 יעקב גליקסון, תל-אביב
בלוקים מבולי המנדט של — 1 ל"י, 500 מיל וכו'.
חתוכים מודבקים על מעטפות בתור בולים.
111/ב

- 44 אריה גרד, חיפה
אוסף כללי מקיף וימוחד מורכב מבולי ארץ־ישראל מתקופת המנדט.
ב/וו
- 45 שמואל לבנסולד, חיפה
בולי המנדט בישראל.
ב/וו
- 46 זרובבל שאלתיאל, חיפה
טעויות דפוס וטעויות גלופות מאוסף כללי מתקופת המנדט.
ב/וו
- 47 ישראל אבני, תל־אביב
בולי ארץ־ישראל מתקופת המנדט.
ב/וו
- 48 נתן גוטמן, חיפה
אוסף מיוחד מתקופת המנדט.
ב/וו
- 49 יחושע שקד, חיפה
אוסף מיוחד מתקופת המנדט (מכתבים וגליונות).
ב/וו
- 50 ד"ר חנניה פיינשטיין, רחובות
שגיאות וטעויות דפוס בבולי המנדט; חותמות דאר.
ב/וו
- 51 עמנואל צ'יבנר, תל־אביב
אוסף מיוחד של בולים מתקופת המנדט על מכתבים (ביניהם גיב' מס' 2).
ב/וו
- 52 יצחק היימן, תל־אביב
מוצגים נדירים ושנויים מזמן המנדט.
ב/וו
- 53 יוסף ארליך, תל־אביב
תקופת המנדט: נסיונות, הגהות, טעויות וכו'. תצלום הגהה "פאָרר־פרוסיה" של הנגטיב הסופי של הבול הראשון. הדפסת נסיון על הבול הראשון של האדמי־ניסטרציה האורחית עם שני סוגי אותיות עבריות. הדפסה בזהב על הבול של 1 פיאסטר במקום בכסף כמו בבול שהוצא.
ב/וו
- 54 יוסף ארליך, תל־אביב
תקופת המנדט: מחקר מקיף של כתיב, וריאציות כתיב, הדפסות על בולים, וריאציות של הדפסות על בולים.
ג/וו
- 55 ד"ר ורנר אייכולד, פתח־תקוה
בולי המנדט: עבודת מחקר על שינויים ושגיאות גלופות טפוסיות על בולים.
ג/וו

מדור 4: אספים מיוחדים

- 56 מוריץ שלזינגר, חיפה
הוצאות־דחק ופרטיות.
א/י
- 57 משה פרצלן, תל־אביב
שינויים בבולי מנהל־העם.
א/י

- 58 פ. גליק, נהריה
IV/א
מכתבים מימי המצור של נהריה, מכתבים מתקופת המעבר, גליונות של בולי
נהריה (טעויות דפוס, נקוב בלתי רגיל, הדפסות נסיון).
- 59 מועצת ראשון לציון
IV/א
ההצעות המקוריות לצורת בול ראשון לציון; המסמכים הרשמיים הנוגעים
בהוצאה.
- 60 משה עמנואל (ויכסלבאום), רמת-גן
IV/א
הוצאות לשעת חרום של הקרן הקימת לישראל; מאוסף זה מציגים רק מכתבים
רשומים מהתקופה אחרי גמר המנדט, ומכתבים מתקופת המנדט ב-11.4.1948,
רק בשימוש בולי הקרן הקימת.
- 61 קורט ליכנהיים, ירושלים
IV/א
הוצאות ירושלים (הוצאות זמניות מ-9.5.1948 עד 20.6.1948).
- 62 ד"ר קורט פירסט, ראשון-לציון
IV/א
בולים מקומיים, ראשון לציון 1948.
- 63 זאב וגבריאלי גראד, תל-אביב
IV/א
זמן המעבר בהוצאות בולים זמניים.
- 64 בצלאל גבר, רחובות
IV/א
בולי ירושלים ו"דאר עברי" (מעטפות ובולים).
- 65 נח דורון, חיפה
IV/א
בולי הקרן הקימת לישראל על מעטפות.
- 66 ד"ר קורט שטיינברג, ראשון-לציון
IV/א
בול "צפת" — תולדותיו וצורתו.
- 67 "הבול" (ד"ר ברגר), ירושלים
IV/א
ירושלים (בירת נצח לישראל) במצור.
- 68 ישראל סגל, תל-אביב
IV/א
"הדרך למדינה" (בולי הקרן הקימת בהוצאת מנהלת העם).
- 69 יהושע יפה, ירושלים
IV/א
אוסף כללי של בולי ירושלים (הקרן הקימת לישראל) וישראל עם שינויים.
- 70 ד"ר מכס פלש, תל-אביב
IV/א
דואר לשעת חרום — נהריה.
- 71 מ. סונדק, מעלה-החמשה
IV/א
אוסף בולי ירושלים, ביניהם בלוקים משומשים ובלתי משומשים, חותמות
מיוחדות וכו'.

- 72 תיאודור ליפשיץ, ירושלים
שנויים של "ירושלים במצור".
- 73 רנה ניוביל, ירושלים
הוצאות בולי דאר בשביל השרות הפוסטלי הצרפתי בין ירושלים וצרפת.
- 74 יהושע גרות, חיפה
הוצאות דחק והוצאות פרטיות.
- 75 שאול פינצי, חולון
הפסקת שרותי דאר המנדט ופעולות נגד של המוסדות היהודיים.
- 76 הרברט לוכרנצ'יק, נהריה
ישראל, דאר לשעת חרום ודאר פרטי.
- 77 מוריץ שלזינגר, חיפה
יודאיקה.
- 78 ארוין קארו, תל־אביב
יהודים על בולי דאר, מאורעות בתולדות היהודים, כתבות וחזמנות בעברית.
בולי דאר ממחנות הרכוז, גיטאות, קונגרסים ציונים.
- 79 ארנסט הלן, בתים
יהודים בעולם הבולים.
- 80 ז'יסלב לוריא, תל־אביב
גליונות מקוריים של בולי עיר הגיטו ליטסמן־שטט.
- 81 לוי פישר, חולון
אוסף החתמות של קונגרסים ציוניים וכינוסים.
- 82 משק גבעת חיים
בולים יהודיים במחנות רכוז. יהודים על בולי דאר.
- 83 אגודה ישראלית לכולאות, תל־אביב
עתונות וספרות לתולדות האגודה.
- 84 זאב בן־ארי (וגנר), תל־אביב
תולדות הבולאות של ארץ־ישראל בבולים ומעטפות.
- 85 שלמה דומיניץ, תל־אביב
תולדות המדינה בבולים.
- 86 יצחק היימן, תל־אביב
זיופים.

- 87 **ש. בן-חיים**, תלאביב
מכתבים מתאונות אויר בטיסות מן ולארץ־ישראל וישראל.
IV/ג
- 88 **ד"ר הרמן מ. צ. מאיר**, ירושלים
טיסת בלון מפריז הנצורה בשנת 1870 לירושלים.
IV/ג
- 89 **ישאור פינצי**, חולון
המלחמה: דאר צבאי עברי, דאר שבויי מלחמה והדאר בשטחים הכבושים על ידי האויב.
IV/ג
- 90 **אגודת הבולאים**, חיפה
מיסמכים וצלומים מן התערוכה הבולאית הראשונה בארץ־ישראל.
IV/ג
- 91 **ליפא לויתן**, תלאביב
חותמות הספורט הראשונות בישראל.
IV/ג
- 92 **חיים הירשפלד**, תלאביב
אוסף בולי תעמולה הכוללים את היהדות, הישוב, את ארץ־ישראל וישראל.
IV/ג
- 93 **ד"ר שמואל סולניק**, נתניה
מכתבים משבויי מלחמה ערביים שהגיעו לישראל.
IV/ג
- 94 **יוסף אורנשטיין**, תלאביב
מעטפה מיוחדת עם חותמת של אנית המעפילים "אליהו גולומב".
IV/ג
- 95 **ארי בתר**, חיפה
מוצגים נדירים וקוריוזים מתקופת המנדט ומישראל.
IV/ג
- 96 **עליזה צירקר-טון**, חיפה
נסיונות של בולי הקרן הקימת לישראל הראשונים.
IV/ג
- 97 **ד"ר הלל חוגו שכטל**, טבעון
בולי הקרן הקימת וכופר הישוב.
IV/ג
- 98 **מנחם פלדבלום**, חיפה
פסיפס בולאי.
IV/ג
- 99 **יצחק תיימן**, תלאביב
אלבום של ארץ־ישראל וישראל, תיקים ועוד.
IV/ה
- 100 **י. פ. פ. ס. א.**, צייקו
עבודת מחקר, מוצגת על ידי ה"ניוס לטרס".
IV/ו
- 101 **מהנדס איזידור זימן**, תלאביב
עבודות ספרותיות בשדה הבולאות.
IV/ו
- 102 **ד"ר ו. הקסטר את ש. לחמן**, חיפה
"בולי ארץ־ישראל", קטלוג מיוחד בעברית ואנגלית.
IV/ו

מדור 5: אספי נועד

104 **אבנר פולק**, תל־אביב
בולי ישראל.

105 **יעקב עמנואל (ויכסלבאום)**, דמתנין
בלוקים של כל ההוצאות „בולי ישראל“ עם וריאציות בנייר ובלוחות.

106 **מרטין בן-צבי פויאר**, תל־אביב
מעטפות.

107 **מייכאל רהפלד**, תל־אביב
אוסף כללי של בולי הקרן הקימת.

108 **מרים הקסטר**, חיפה
הוצאות שעת־חרום של הקרן הקימת, ראשון לציון, צפת, נהריה, טבריה ועפולה.

109 **שלמה וינר**, הרצליה
(א) חותמות דאר של הרצליה; (ב) דמידאר בתקופת המעבר

110 **דן ורדימון**, חברת ילדים, מזרע
חותמות מנהלת העם על מעטפות.

* *
*

111 **קרן קיימת לישראל**
אוסף בולים של הקרן הקיימת לישראל במשך 47 שנות קיומה. דיאגרמות ותבלות על נושאי בולאות. קטלוג של בולי הקהק"ל.

112 **דואר צבאי**
חותמות של משרדי „דואר צבאי“ אי שם בארץ. שי לחיילים בשרות פעיל ע"י מחלקת התרבות של צבא ההגנה לישראל. סמל של מטה דואר צבאי. תמונות וציורים מפעולות דואר צבאי.

113 **הועד למען גולי קפריסין**
פעולות הועד בשטח שרתי הדאר בשביל גולי המחנות בקפריסין.

תולדות הבולאות בארצנו 1857 עד 1949

מאת ד"ר משה חזקי

הבעיה היכן ומתי נפתח בית הדואר הראשון בארץ עדיין מחכה לפתרון. ע"י חקירה בולאית. התאריך הקדום ביותר שנמצא עד עתה הוא יוני 1852, תאריך שבו נפתח משרד הדואר של שרתי הדואר הצרפתיים ביפו. אולם קיימים כמה סימנים המראים שבאותו וְתאריך כבר היו בירושלים וביפו משרדי דואר אוסטריים. כיצד יכלו ארצות זרות להחזיק משרדי דואר בארץ שנמצאה תחת שלטון תורכי? בשנת 1852, כמו היום, היו משרדי הדואר מונופולין ממשלתי ומוגנים ע"י חוקים לאומיים ובינלאומיים. את התשובה יש למצוא במצב הדברים המשונה שהיה קיים באותה תקופה באימפריה התורכית. הארץ היתה תלויה במובן הפיננסי והפוליטי במעצמות האירופיות הגדולות ורק כתוצאה מנפתולים בלתי-פוסקים שנמשכו עד ליום פרוץ המלחמה העולמית הראשונה — בא הקץ למצב בלתי-טבעי זה.

משרדי דואר מתקופת "הקפיטולציות"

המעצמות האירופיות הגדולות השתמשו במה שאז קראו "קפיטולציות", ז"א הסכמים מדיניים בין תורכיה לבין מעצמות אירופה הגדולות, שהיו בתוקף עוד מימי המאה הארבע-עשרה — אך באותם סעיפי ההסכמים שהיו כתובים בשפה לטינית-נוצרית או בצרפתית מימי הביניים לא היה כל תנאי ברור שהצדיק מעשה כזה — כדי לקיים שרתי דואר זרים בשטח הכיבוש התורכי. אולם בין אם על בסיס חוקי או בלתי חוקי, קיימו מדינות אירופה הגדולות משרדי דואר משלהן בארצות שהיו נתונות לשלטון התורכי. משרדי דואר אלה התחרו בינם לבין עצמם והתאחדו רק כדי להגן על ענייניהם נגד שלטונות המדינה. חלק הארי נפל בחלקה של אוסטריה, אשר החזיקה משרדי דואר בירושלים, חיפה ויפו. למשרד הדואר ביפו היו סוכני דואר ביישובים היהודיים ראשון-לציון ופתח-תקוה. למשרד הדואר בחיפה היה סניף בבנין הקונסוליה האוסטרית. צרפת, שכבר הוזכרנו לעיל את משרד הדואר שלה ביפו, קיימה מאז 1859 בירושלים לשכה לקבלת מכתבים שהפכה במרוצת הזמן למשרד דואר ממש. ב-1905 נפתח משרד דואר צרפתי גם בחיפה. גם לרוסיה היו משרדי דואר בשלוש הערים. בשנת 1898 היה גם לגרמניה משרד דואר ביפו. משרד דואר גרמני נפתח בירושלים לרגל ביקורו של הקיסר וילהלם (במזרח).^{*} לנסיעה זו של הקיסר חייבים הבולאים תודה עבור החותמת "משרד דואר מיוחד" (מחנה החצר הקיסרי). איטליה, שהרגישה עצמה מקופחת על-ידי הארצות האירופיות האחרות, פתחה גם היא בשנת 1908 משרד דואר בירושלים — מעשה שכמעט גרר אחריו מלחמה בינה לבין תורכיה. רשימת משרדי הדואר תהיה מלאה באם נזכיר את הקמת משרד הדואר

^{*} בנסיעה זו קבל את פני הקיסר — בדרך הראשית ליד מקוה ישראל — תיאודור הרצל.

המצרי ביפו, שפעל מ-14 ביולי 1870 עד 15 בפברואר 1872, ונסגר עקב חוסר תעסוקה. החומר הבולאי של משרד הדואר המצרי הוא כמעט אפסי.

חמישים שנות שרותי דואר תחת שלטון תורכי.

עד שנת 1863 בערך נעשו נסיונות מצד השלטונות התורכיים להקים משרדי דואר ממשלתיים, אך הצליחו בהקמת שרות דואר כזה באיסטמבול הבירה בלבד. אולם באותה תקופה הצליחה הממשלה התורכית, בעזרת מומחים שנשלחו מאנגליה, בהקמת רשת דואר שהתרחבה והקיפה לבסוף את כל ערי המדינה. קשה לסדר רשימה מדויקת של משרדי הדואר התורכיים בארצנו על בסיס הרשימות המסונפות והבלתי-שלמות ומהחומר הבולאי הנפוץ בעולם כולו:

עזה	עכו
חן יונס	עיון קארה
חן אול חטרור	אשקלון (מג'דל)
חיפה	בית ג'אלה
חיפה-תחנה	בית שאן
חברון	בית לחם
יפו	בירה
יפו, שוק אל עטרים	באר שבע
יפו — תל-אביב	ג'נין
יפו, שכונת מנשיה	יריחו
ירושלים	רמלה
ירושלים, שוק אל עטרים	ראש פינה
ירושלים, שוק אל טווד'דר	רחובות
ירושלים, שכונות יהודיות	שפע עמר
לוד	צפת
מאה שערים בירושלים	טבריה
נבלוס (שכם)	סומריה
נצרת	פלוג'ה
רממאלה	

ישנה דרישה גדולה מצד הבולאים לחותמת הדואר של מאה שערים, הנושאת את הכתובת "ירושלים — שכונות יהודיות".

ארץ-ישראל "גן-עדן" בולאי.

קיומם של כחצי תריסר משרדי דואר של ארצות אירופה השונות בארץ-ישראל זו תופעה מיוחדת במינה שלא נעלמה מעיני הקהל הבולאי הבינלאומי. אספנים ובולאים "עלו לרגל" לארץ הקדושה ונשאו עמם מזכורות בולאיות, ועד היום ישנן מעטפות עם בולים מוחתמים בחותמת ששת משרדי הדואר השונים בארץ. משרד הדואר התורכי התיחס באיבה לתופעה זו וניסה להלחם בה בכמה צורות, כגון עיכוב משלוח המכתבים ברכבות שהיו שייכות לממשלה התורכית ולפעמים גם בכוח הזרוע. אולם רק עם פרוץ מלחמת העולם הראשונה החליטו משרדי הדואר לסגור את דלתותיהם. הגרמנים והאוסטרים שעמדו לצד התורכים עשו זאת מרצון, והאחרים — מתוך הכרח.

חיסול משרדי הדואר של ארצות אירופה גרם לשגשוג משרדי הדואר התורכיים. למרות מצב המלחמה בארץ נוסדו ונפתחו לקהל משרדי דואר חדשים בכל רחבי הארץ. אולם נצחוננו של הגנרל אלנבי, שהתחיל בהתקפתו בשנת 1917, שם קץ למשרדי הדואר התורכיים בארץ ישראל. הראשונים להסגר היו משרדי הדואר של באר שבע, עזה וחפיר (מקומות שיזכו לאחר 32 שנה להיעשות לבעלי ערך היסטורי רב לעמנו). ירושלים נכנעה ב-8 לדצמבר 1917, וכעבור שנה כבשו כוחות הצבא של הגנרל אלנבי את עבר-הירדן, לבנון וסוריה והגיעו עד לגבולותיה של תורכיה כיום.

רשת בתי הדואר התורכיים נתמוטטה כולה. לשם הקלה על האוכלוסיה האזרחית נתן הגנרל אלנבי את הרשות להשתמש בדואר הצבאי שלו למטרות אזרחיות. את הבולים שהיו דרושים למטרה זו הדפיסו בחפזון בקהיר. בולים אלה נקראים בולי "פלשתינה", למרות שהיו בשימוש בכל שטח הכיבוש הבריטי ונשאו לעתים קרובות יותר את החותמת של דמשק ואלפו מאשר את חותמת בתי הדואר בארץ. על כל פנים יש הצדקה לכך, היות וגנרל אלנבי קבע את המטה הראשי שלו בארץ, והבולים הנ"ל נשארו בשימוש בארץ זמן רב לאחר שהארצות השכנות התקינו להן בולים משלהן.

בולים בפני בית הדין העליון

כאשר מסר גנרל אלנבי את הארץ לידי הנציב העליון הראשון תמורת הקבלה המפורטת "קבלתי — פלשתינה 1 שלמה" הוכרחו השלטונות להדפיס הדפסי רכב על הבולים של צבא המשלוח המצרי של גנרל אלנבי. דבר זה נעשה לראשונה בבית הדפוס של המנזר היווני בירושלים ואח"כ בלונדון. הכתובת שהחליטו עליה, "פלשתינה (א"י)", עוררה התנגדות חריפה מצד שני העמים בארץ. היהודים טענו, ובצדק, שב"עברית נקראה ונקראת הארץ רק ארץ-ישראל. הערבים התנגדו לראייה של התיבות בסגריים (א"י) וכמו כן טענו שהכתובת הערבית היא קטנה מדי. טענות שני הצדדים הובאו בפני בית הדין העליון בירושלים ושתיהן נדחו על-ידו.

מספר משרדי הדואר בארץ הלך וגדל. עם התרבות הישובים והקיימים היהודיים התרבו משרדי וסוכנויות הדואר. חלקם של היהודים בבתי ומשרדי דואר גדל הן במספר והן בכמות לעומת מספר בתי הדואר הערביים.

קשה להאשים את הממשלה המנדטורית ברוח מסחרית מפותחת בשטח הבולאות. סידרות הבולים כשלעצמן היו חד-גווניות ונשארו בשימוש זמן רב מאד (הסידרה האחרונה היתה בשימוש משנת 1927 עד 1948). עד כמה שידוע לנו, הופיעו רק שתי חותמות מיוחדות, האחת לרגל המכבידה בשנת 1935 והשניה לרגל תערוכת הבולים "פילה" בשנת 1945. גם הבולים בעלי הדפסי הרכב המסובכים (שאז עוד לא הספיקו לחקור בהם מספיק*) לא הוסיפו הרבה לאהדת הבולאים לסוג זה של בולאות.

(*) היסוד לחקירה זו הונח ע"י מגזר דרלאו. החקירות הסופיות בשטח זה נעשו ע"י ד"ר הקסטר ומר לחמן מחיפה.

ביום ההיסטורי — ב־15 במאי 1948, כאשר בריטניה הגדולה עזבה את המנדט על ארץ־ישראל — החליטו כנראה שחבל יהיה להשאיר רשת דואר מסודרת בידי מדינת ישראל החדשה. ניתנו פקודות בדבר סגירה מוקדמת של משרדי הדואר וניתוק הקשר עם ארצות חוץ, שריפת שארית הבולים וכו'. הפקודות שתוכנן נודע לנו בינתיים, לא השאירו ספק בקשר לכוונותיה של הממשלה העוזבת. לעומת זאת עמדו השלטונות היהודיים על החלטתם לא להפסיק את שרותי הדואר אפילו באופן זמני, ואותה מעטפה שנשאה את פקודות ממשלת המנדט בדבר הפסקת שרותי הדואר, נשאה גם את פקודת מנהלת העם להמשיך בפעולה על אחריותה היא. מובן מאליה, שמנהלי הדואר היהודיים בארץ נשמעו לפקודת מנהלת העם ולמרות התנאים הקשים של מצב מלחמה — המשיכו בתפקידם.

הסגירה הפתאומית של משרדי הדואר והמחסור בבולים הכריחו את השלטונות היהודיים למצוא פתרון מהיר לבעיה. בפקודת מנהלת העם הפכו את תוי הקרן הקיימת לישראל בתוספת הדפס רכב "דאר" — לבולי דואר בעלי ערך פוסטלי. הדפס הרכב נעשה בהתאם להוראות מתאימות בשלוש הערים: ירושלים, חיפה ותל־אביב. תקופת מעבר זו נסתיימה ב־14 במאי עם הכרות מדינת ישראל והוצאת בולי המדינה החדשים למחזור. מחובת המחבר להעיר שהתהו והבהו שרבים נה משונאינו נבאו לו ותכנו אותו — לא בא בחלקים היהודיים של הארץ אפילו ליום אחד ופחות מכל לא בא בשטח שרותי הדואר. אפילו קשר ריבו עם ארצות חוץ לא נותקו. כבר ב־17 במאי 1948 הגיע לארץ האוירון הצ'כי הראשון שהביא אתו את הכרת צ'כוסלובקיה בבולי מדינת ישראל.

בולים חדשים, משרדי דואר חדשים, תכניות חדשות

בולי הדואר הישראליים החדשים בעבודו של מר א. וליש נעשו לסמל מדינת ישראל המתחדשת. אלפים מהבולים החדשים מצאו את דרכם לאלבומי הבולאים שמספרם נכפל בין לילה. מעטפות יום הראשון וגלי יונות זכרון הופיעו ונאספו ברצון ע"י נערים וזקנים. החותמת המיוחדת הראשונה הנושאת כתובת עברית הופיעה יחד עם בולי ישראל הראשונים.

בינתיים התפתח שרות הדואר עצמו בראשותו של שר התחבורה, מר ד. רמז, ובהנהלתו של המנהל הכללי של הדואר, מר צ. פריהר. נפתחו משרדי דואר חדשים (הקריה, שפע־עמר והכנסת). נפתחו מחדש משרדי הדואר שבשטחים הערביים לשעבר (עכו, יפו, חיפה ורמלה) וכמו־כן נפתח מחדש משרד הדואר שבשדה התעופה לוד. חותמות דואר מיוחדות הוצאו לרגל הקונגרס העשירי של המכבי ולרגל פתיחת האספה המכוננת בירושלים. גליון זכרון מיוחד הופיע לקראת שחרורם של גולי קפריסין. כמובן שכל זה יחד עם בולי הדואר החדשים שצוירו ע"י אמנים גדולים שלנו ושהוצאתם לפועל נעשתה כמיטב האפשרות הטכנית שברשותנו — כל זה משקף את הדרך לקראת חזקת מקום נכבד של בולי ישראל בעולם הבולים הבינלאומי.

תנובה -
המכליר הראשי
להספקת
תוצרת חקלאית
במדינה



תנובה



פרופסור מפוזרי



הוא שכח את הכלב -

אבל לעולם לא ישכח את הסיגריות



סימון ארזי

אחים בזרנו בע"מ

הצינקוגרפיות
המאוחדות בע"מ

תל-אביב, רח' לילינבלום 12, טל. 2532

סדרת הבולים הראשונה
של מדינת ישראל
מודפסת מגלופות של
הצינקוגרפיות המאוחדות בע"מ

סידורי תערוכת תבול תש"ט
WOODWORKING FOR TABUL 1949 EXHIBITION

י. דימנט

תל-אביב

ר' מזרחי א' 15

טלפון 5109

מוציא לפועל כל מיני

עבודות רהיטים

לפי הזמנות ותכניות מיוחדות

באחריות מלאה



WORKSHOP for all kinds of

MODERN FURNITURE

made to order and to plans

submitted

workmanship fully guaranteed

I. DIMANT

TEL AVIV

15, Mizrahi A St. • Phone 5109

ש. שיאוביץ

תל-אביב

רח' אלנבי 66

טלפון 2128

שלטים

צבעות בנין



S. SIOVITS

TEL AVIV

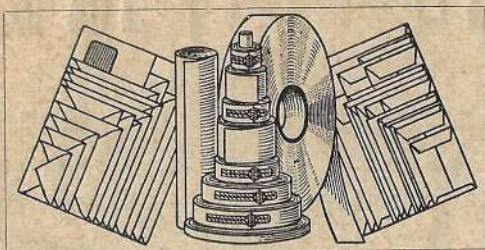
66, Allenby St. • Phone 2128

מוצרים
מיוחדים:
מעטפות "דאר"
נייר דבק
בגילים "סצוין"
נלילים
למלפרינסר
מלגריף וכו'.

לוי את טייכר

בית חרושת למעטפות ותוצרת נייר

מלאביב, רחוב הגריא 3
ת.ד. 1225 / מלפון 2413



FACTORY OF ENVELOPES
AND PAPER ARTICLES

LOEWY & TEICHER

3, HAGRA ST., TEL-AVIV P.O.B. 1225 PHONE 2413

SPECIALITIES:

ENVELOPES
"DOAR"

GUMMED TAPES
"EXCELLENT"

REELS FOR
TELEPRINTER
TELEGRAPH etc.

STAMP COLLECTION FOR SALE

(from private collector)

Germany 1870—1945 complete
(except 11 stamps)

Austria 1850—1949 complete
(except 9 stamps)

Woldenberg II c (Oflag-Post)
R R R! complete

For further information apply to
LOURIER c/o PASCO
31, Gruzenberg St., Tel Aviv

הוצאות ראשונות
של בולי ישראל
הודפסו על נייר

חברת מירה טרדינג בע"מ

כא-ב



1898

חותמות בשביל הקונגרס הראשון



1948

חותמות בשביל מדינת-ישראל

קודם מי המר ושות', וינה (נוסד 1891)
תל-אביב - רחוב לילינבלום 26

חותמות רובל

ספק מחלקת הדואר, הטלפון והטלגרף

אשר שפר, בולים למאספים

תל-אביב, רחוב אלנבי 132 ■ טלפון 2388 ■ תבת דאר 1250
132, Allenby Road, Tel Aviv ■ Telephone 2388 ■ P.O.B. 1250

ASCHER SCHAFFER, STAMPS FOR COLLECTORS

י. הימן, תל-אביב, רח' אלנבי 61, טלפון 3341, ת.ד. 1433

הוצאת אלבומים, תיקים וקטלוגים • בולים מכל חלקי העולם
Publisher of stamp albums, classeurs & catalogues • Stamps from all parts of the world

I. HEYMANN, 61, Allenby Road, Tel Aviv, Telephone 3341, P.O.B. 1433

ד. גינצבורג

תל-אביב, רח' מוא"ה 2, ת.ד. 1050

מבחר גדול של
חבילות בולים
בסיטונות וליחידים

D. GINZBURG

2, Maze St., Tel Aviv, P.O.B. 1050

WHOLESALE DEALER
PRICE LIST ON REQUEST

ה. אהרונסון

תל-אביב, רח' אלנבי 79, ת.ד. 1851

הוצאות חדשות של
בולי ישראל ואירופה

NEW STAMP ISSUES OF
ISRAEL AND EUROPE

H. ARONSON

79, Allenby St., P.O.B. 1851, Tel Aviv

FIRST
NATIONAL
STAMP EXHIBITION

TABUL
1949

ORGANIZED BY THE UNION OF ISRAEL
PHILATELIC SOCIETIES • TEL AVIV

MAY 1st — 6th, 1949
BETH ARLOSOROFF, TEL AVIV

1897
NATIONAL
FAIR EXHIBITION

TABUL
1897

REMARKS ON THE EXHIBITION
1897

1897

FOREWORD

In the middle of the present century the hundredth anniversary of the first postage stamps will be celebrated in many countries. In this part of the world, too, roughly one hundred years have passed since the establishment of a regular postal service. However, at that time we shall be celebrating another occasion of even greater importance to us: the first anniversary of the foundation of the State of Israel, with which the first anniversary of the Israel postage stamp coincides. This is not only a celebration for local philatelists but for the Yishuv as a whole. For it was our postage stamps on tens of thousands of letters that carried the message of the rebirth of the Jewish People in the reborn Jewish State to the remotest corners of the inhabited world.

In our first national postage stamp exhibition and the functions connected with it, philatelists will participate from Dan to Eylat, and the rich stamp collections on exhibit show cancellation marks from Metulla to the South of our country. Hand in hand with the large-scale development plans of our postal administration, which is fortunately displaying a true understanding of the cultural and educational value of postage stamps, rapid progress is discernible also in philatelic activities in the State of Israel.

Letters from one country to another and from one continent to another can be forwarded only in time of peace. May the postage stamps of our young State be the heralds of peace and construction.

ERICH LEVIN

President of the Union of Israel Philatelic Societies

TABUL 1949

Patron

DAVID REMEZ

Minister of Communications

Philatelic Services, Hakirya

MOSHE COHEN, Secretary; Dr. MOSHE HESKY, Philatelic Advisor

Presidium

ERICH LEVIN

Dr. ERNST WODAK, HERMAN ZVI GLUECK

Executive Committee

Tel Aviv:

JOSEF EHRLICH, DAVID GINZBURG, Dr. WERNER EICHWALD,
MOSHE IMMANUEL, GERSHON LEWINSOHN, JERACHMIEL OKO,
Dr. F. S. PERLES, H. G. POLLAK, Dr. BRUNO REHFELD

Jerusalem:

Dr. ELIESER BERGER, EGMONT LEBOWITSCH

Haifa:

JOSHUA GRAVE, Dr. WERNER HOEXTER

Philatelic Committee

Dr. SIEGFRIED ASCHER, DAVID GINZBURG, JOSHUA GRAVE,
Dr. WERNER HOEXTER, EGMONT LEBOWITSCH, JERACHMIEL OKO,
Dr. BRUNO REHFELD

Jury

Dr. SIEGFRIED ASCHER, Dr. B. GINSBURG, HERMAN ZVI GLUECK,
Dr. ERICH GOLDBERG, Dr. MOSHE HESKY, Dr. WERNER HOEXTER,
FRANZ KRAUSZ, Dr. BEDRICH SHLOMO LOEWY, H. G. POLLAK

Artistic and Technical Director

OTTE WALLISH

UNION OF ISRAEL PHILATELIC SOCIETIES (HITACHDUT AGUDOT BULAIM BE ISRAEL)

Dr. SIEGFRIED ASCHER, Honorary President

ERICH LEVIN, President

Dr. ERNST WODAK, Vice-President

HERMANN ZVI GLUECK, Secretary

MOSHE IMMANUEL, Treasurer

Dr. F. SHLOMO PERLES, Legal Advisor

SHLOMO BRAND, DAVID GINZBURG, ALFRED
GOLDSCHMIDT, JOSHUA GRAVÉ, ISAAC HEYMANN,
Dr. MOSHE HESKY, JERACHMIEL OKO, HANS GEORG
POLLAK, Dr. BRUNO REHFELD.

Affiliated Societies

PHILATELIC SOCIETY — AGUDAT HOVEVEY BULIM

3, Nathan Strauss Street, Tel Aviv

Club: Café Casino, Hayarkon Street

Dr. BRUNO REHFELD, President

MOSHE PERTZELLAN, Vice-President

MARCEL POLLAK, Secretary

Branches:

Rishon le Zion: Dr. ROSNER (Chairman), Gan Herzl

Herzliah: MICHAEL WIENER (Chairman), Egged Station

Ramat Gan: H. COHN (Chairman), 20, Herzl Street

Philatelic Circle: Meetings on Tuesday mornings in Café Peer,

Bialik Street, Tel Aviv. Chairman: Dr. KURT FUERST

ISRAEL PHILATELIC CLUB — AGUDAH ISRAELIT LE BULAUT

23, Nachum Street, Tel Aviv

Club: Café Shderot, Allenby Rd., Corner Rothschild Blvd., Tel Aviv

JERACHMIEL OKO, President

MENASHE BRAND, Vice-President

DOV NIR, Secretary

HAIFA PHILATELIC SOCIETY — AGUDAT HABULAIM, HAIFA

11, Bezalel Street, Haifa, Hadar.

Club: 54, Pewsner Street

JOSHUA GRAVÉ, President

ABRAHAM HERMON, Secretary

Israel Study Circle, Haifa — Chug le Mechkar Philateli shel Israel

Directors: Dr. WERNER HOEXTER and S. LACHMANN

JERUSALEM PHILATELIC SOCIETY — AGUDAT HABULAIM,
JERUSALEM, P.O.B. 1196, Jerusalem

EGMONT LEBOWITSCH, President
KURT LYCHENHEIM, Secretary

ISRAEL STAMP DEALERS ASSOCIATION — AGUDAT SOCHREI
BULIM BE ISRAEL P.O.B. 1050, Tel Aviv

DAVID GINZBURG, President
E. SHNEIER, Secretary

ISRAEL STAMP DEALERS ASSOCIATION — AGUDAT SOCHREI
BULIM BE ISRAEL P.O.B. 2138, Haifa

Dr. WERNER HOEXTER, President
LEO BETTER, Secretary



צ. גליק

סוחר בולים ומוכר פומבי

תל-אביב ■ רחוב הס 4 ■ טלפון 3987



H. GLUECK, STAMP DEALER

4, HESS STREET ■ TEL AVIV ■ TELEPHONE 3987

REGULATIONS FOR THE TABUL 1949

EXHIBITION IN TEL AVIV

Place and Date of the Exhibition

The National Stamp Exhibition, TABUL 1949, will be held at Beth Arlosoroff, in Tel Aviv, from the 1st to the 6th May, 1949. The exhibition will be open daily from 10 a.m. to 10 p.m.

Organisers of the Exhibition

The exhibition is being organised by the Union of Israel Philatelic Societies in cooperation with the Philatelic Services of the Ministry of Communications.

Patronage

The exhibition is under the patronage of the Minister of Communications, Mr. David Remez.

Exhibitors

Exhibits may be shown by individuals, associations, authorities and the postal administration,

Exhibits

Only collections of Israel postage stamps and forerunners may be exhibited. These include postage stamps issued by the Government of Israel, the Jewish National Fund, the Palestine Mandate, the Capitulation post offices, the Turkish Post, Judaica, and rarities.

Classification

Official Class: Postal Administration and Public Bodies, hors concours.

I. State of Israel:

- Section A. General Collections
- Section B. Special Collections
- Section C. Research Collections

II. The Philately of the Country until the Termination of the Mandate:

- Section A. Collection of Forerunners
- Section B. Field Post of the Various Periods
- Section C. Collection of Cancellation Marks and Entires

III. British Military Administration and Mandate:

- Section A. General Collections
- Section B. Special Collections
- Section C. Research Collections

IV. Special Fields:

- Section A. Postal Issues of the Transition Period
(Kofer Hayishuv, Jewish National Fund,
Emergency Post and Local Issues)
- Section B. Judaica
- Section C. P.O.W. Post, Airmail, Sports, Trial Issues,
Collections of Falsifications and Rarities
- Section D. Printing, Machines, Paints Industry, Per-
foration devices, Albums
- Section E. Literature, catalogues, etc.
- Section F. Junior Collections:
 - 1. Under 15 Years
 - 2. Between 15 and 20 Years

Insurance

Every exhibitor is at liberty to insure, at his own expense, any objects exhibited by him from the time of delivery until their return. The TABUL Exhibition does not assume any responsibility but is prepared to effect, if expressly requested by the exhibitor, insurance of his exhibits against fire, burglary, theft and other risks at the prevailing conditions during the storage and exhibition of the exhibits.

Fees

The fee for exhibition space per frame containing 12 "Borek" sheets is I.L. 2.500.

Jury

The management of the exhibition has appointed a jury consisting of eight persons. This jury will judge the value of the objects exhibited and distribute the awards. The jury will elect its own chairman from among its members. It may also if necessary invite special experts for consultation. The judgment of the jury is final and is not open to appeal.

Awards

The following awards will be distributed by the jury for the best exhibits:

- Gold medals
- Silver medals
- Bronze medals
- Certificates
- Awards for junior collections.

Special awards on behalf of the Ministry of Commerce, the Philatelic Services, the Union of Philatelic Societies, the Philatelic Society, Tel Aviv, and the Israel Philatelic Club.

Exhibition Post Office

During the whole period of the exhibition a special post office will operate on the premises of the exhibition. This post office will accept ordinary and registered mail and will sell ordinary postage stamps. A special cancellation mark will be used here.

Special Cover

On the occasion of the TABUL 1949, the management of the exhibition will issue an official cover which will be on sale only on the premises of the exhibition (Impression: 100,000 pieces). The price of the cover is 25 mils per piece.

Postage Stamp Exchange

Postage stamp merchants who have rented a counter in the special exchange room may pursue their trade in this room as usual. No trading in stamps will be permitted in any other room of the exhibition.

Arbitration Court

Every exhibitor, on signing the application form, undertakes to observe the above exhibition regulations of the TABUL 1949. Disputes will be settled by a court of arbitration appointed by the executive committee. The judgment of this court of arbitration will be binding on all parties.

THE FIRST NATIONAL STAMP EXHIBITION IN ISRAEL

When I heard these words from Mr. Levin, the President of the Union, I thought at first he was joking, but when he stated quite seriously that the Minister of Communications, Mr. Remez, had empowered the Union to hold a national exhibition of Israel postal stamps on the occasion of the first anniversary of the establishment of the State of Israel and that any assistance required for this purpose would be lent by the authorities, I still regarded the realisation of this project as problematic.

Experience shows that the preliminary work alone for such an exhibition requires several months. How then were we to complete all the preparations in five or six weeks and manage to organise a representative exhibition?

Here hesitation was of no avail. A miracle would have to happen, such as we have lived to see many times in the bare year of our young State's life. The work would have to be undertaken with energy and enthusiasm.

Although the suggestion to admit to this exhibition only national philatelic material was regarded as daring, it nevertheless was the only way out of dilemma and I hope that every visitor to this exhibition will take home the impression of an exceedingly interesting as well as diversified and instructive exhibition on a very high standard.

This catalogue is a guide for the visitor as well as a good directive for the jury. The compilation and elaboration of this catalogue has constituted a task both difficult and important, for it was to serve as a basis for the whole exhibition. The principle of the catalogue has been to convey an objective picture of the exhibits rather than, as often happens, to stress insignificant exhibits with large headings and descriptions while more important objects are relegated to the background. Only thorough familiarity with the subject can prevent the visitor from taking home a mistaken impression of the exhibition.

May this exhibition contribute further to the development of our young State and win for us through its postal stamps many good friends in the world at large.

HERMAN ZVI GLUECK,
Secretary of the TABUL Exhibition 1949.

EXHIBITS

OFFICIAL CLASS:

- 1 MINISTRY OF TRANSPORT AND COMMUNICATIONS,
DEPARTMENT OF POSTS, TELEGRAPHS & TELEPHONES,
PHILATELIC SERVICES
 - A. History of the first Israel postage stamp.
 - B. Complete sheet of the "Moadim Iesimhah" stamp / 65
mils value /
 - C. Complete sheet of the "Jerusalem" stamp / 250 mils
value /
 - D. Complete sheet of the "Flag" stamp / 20 mils value /
 - E. Complete sheet of the 250 mils value of the Air Mail
stamp to be issued shortly.
 - F. First day covers, special issues and cancellation marks.

SECTION I: ISRAEL

- 2 K. F. HEILIG, Tel Aviv I/A
Israel: General Collection.
- 3 RUDOLF ROSENFELD, Kfar Shmaryahu I/A
A collection of Palestine and Israel postage stamps in two
parts, before and since May, 1948.
- 4 MORITZ SCHLESINGER, Haifa I/A
Israel: General Collection.
- 5 JOSHUA SHAKED, Haifa I/B
Israel: Specialized collection of postage stamps.
- 6 K. BALSAM, Haifa I/B
Israel postage stamps.
- 7 SHLOMO BLITZER, Tel Aviv I/B
Israel: Blocks with numbers of plates and mixed cancella-
tions.
- 8 MOSHE IMMANUEL (Weichselbaum), Ramat Gan I/B
Interesting units and rarities from a comprehensive Israel
collection, including a "Demey Doar" 10 corner block without
the inscription "Demey Doar"; a block of six stamps "Mo-
adim Iesimha", imperforated; horizontal, from centre of sheet;
a block of four stamps and lower margin of "Demey Doar"
20 without the inscription "Demey Doar"; a block of four
stamps, marked "Doar Ivri", 15, with perforation 10/10; a
block of four stamps, marked "Doar Ivri", 5, with per-
foration 10/10.

- | | | |
|----|--|-----|
| 9 | JOSEF IZERSKY, Tel Aviv
Partial collection of "Doar Ivri". | I/B |
| 10 | MOSHE ZOLNA, Tel Aviv
Special units "Doar Ivri". | I/B |
| 11 | DR. SILAS, Tel Aviv
Plates and papers "Doar Ivri". | I/B |
| 12 | H. ARONSON, Tel Aviv
Israel : Numbers of plates and blocks. | I/B |
| 13 | BERNARD KUSHNIR (Dov Nir), Tel Aviv
Varieties and errors. | I/B |
| 14 | MOSHE PERTZELLAN, Tel Aviv
Postage stamps with inscription "Moadim lesimha". | I/B |
| 15 | MOSHE PERTZELLAN, Tel Aviv
"Doar Ivri": Plate numbers and varieties in paper. | I/C |
| 16 | MICHAEL WIENER, Herzliah
"Doar Ivri" cliché varieties of the 3, 5, 10, 15, 20, and 50
Mils values shown on sheets with the different prints of each
denomination. | I/C |
| 17 | S. BEN-HAIM, Tel Aviv
Study of "Doar Ivri" stamps. | I/C |

SECTION II:

THE STAMPS OF PALESTINE UNTIL THE END OF THE MANDATE

- | | | |
|----|--|------|
| 18 | DR. WERNER EICHWALD, Petach-Tikvah
Rishon le Zion: Rarities and single pieces. | II/A |
| 19 | DR. WERNER EICHWALD, Petach-Tikvah
Palestine forerunners: Turkish, Russian, Italian and French
post offices. | II/A |
| 20 | ERWIN CARO, Tel Aviv
Forerunners on covers. | II/A |
| 21 | THEODOR KRONBERGER, Tel Aviv
Palestine: Forerunners. | II/A |
| 22 | JOSHUA GRAVÉ, Haifa
Turkish and Capitulation post offices. | II/A |
| 23 | K. BALSAM, Haifa
Forerunners. | II/A |
| 24 | DR. HERRMANN M. Z. MEYER, Jerusalem
Jerusalem post offices from the period of the Turkish ré-
gime until 16.5. 1948. | II/A |

- 25** ZVI GLÜCK, Tel Aviv II/A
Interesting letters and letter parts cancelled by German, Austrian, Italian, French and Russian post offices in Palestine, including one unique exhibit (hors concours).
- 26** ERNST HALLO, Bat Yam II/A
Palestine: Post offices at the time of the Turkish régime.
- 27** GERHARD HEILBORN, Haifa II/A
Forerunners, especially on covers.
- 28** DR. BEDRICH SHMUEL LÖWY, Herzlia II/A
Rare exhibits from a collection of forerunners, 3 awards (hors concours).
- 29** DR. ERNEST BOWMANN, Haifa II/B
Mandatory cancellations, especially Field Post.
- 30** GERHARD HEILBORN, Haifa II/B
Military post, 1916—1947.
- 31** DR. HERRMANN M. Z. MEYER, Jerusalem II/C
Mandatory régime: Comprehensive collection of covers and letters.
- 32** MORITZ SCHLESINGER, Haifa II/C
Palestine: Cancellation marks.
- 33** MICHAEL WIENER, Herzlia II/C
Printed Matter cancellation marks.
- 34** ING. EGON STEIN, Tel Aviv II/C
Postage stamps on covers, forerunners.
- 35** DR. HANNANIA FEINSTEIN, Rehovot II/C
Rehovot post office arranged in accordance with historical dates.

SECTION III:

BRITISH MILITARY ADMINISTRATION AND MANDATE

- 36** JOSHUA GRAVÉ, Haifa III/A
General collection of Mandatory postage stamps.
- 37** HERBERT LUBRANCZIK, Naharia III/A
General collection of Mandatory postage stamps.
- 38** GERHARD HEILBORN, Haifa III/A
General collection of Mandatory postage stamps.
- 39** K. BALSAM, Haifa III/A
Mandatory postage stamps.

- 40 MOSHE WIGUTZKI, Jerusalem III/A
Part of a complete collection of Mandatory postage stamps.
- 41 MAX ADLER, Haifa III/A
General collection of Mandatory postage stamps.
- 42 DR. JOSHUA RAPS, Ein-Vered III/B
Varieties and rarities from a Palestine collection.
- 43 JACOB GLICKSON, Tel Aviv III/B
Blocks of Mandatory postage stamps of the LP. 1.—, LP. 0.500, and other values. Cut-outs used as postage stamps on covers.
- 44 ARIEH GRAD, Haifa III/B
General comprehensive and specialized collection of Palestine postage stamps under the Mandatory régime.
- 45 SHMUEL LEBENSOLD, Haifa III/B
Mandatory postage stamps.
- 46 SERUBABEL SHALTIEL, Haifa III/B
Misprints and cliché errors from a general collection of Mandatory postage stamps.
- 47 ISRAEL AVNI, Tel Aviv III/B
Palestine: Mandatory postage stamps.
- 48 NATHAN GUTTMAN, Haifa III/B
Specialized collection of Mandatory postage stamps.
- 49 JOSHUA SHAKED, Haifa III/B
Specialized collection of Mandatory postage stamps (letters and postcards).
- 50 DR. HANNANIA FEINSTEIN, Rehovot III/B
Errors and misprints on Mandatory postage stamps; cancellation marks.
- 51 EMANUEL CZIBENER, Tel Aviv III/B
Specialized collection of Mandatory postage stamps (including Gib. No. 2, 1 piastre, cobalt, 90 mils, etc.).
- 52 ISAAC HEINMANN, Tel Aviv III/B
Rarities and varieties (Mandatory postage stamps).
- 53 JOSEF EHRLICH, Tel Aviv III/B
Mandatory postage stamps: experimental issues, proofs, errors, etc. A Ferro-Prussiate photographic proof of the final negative of the first stamp. A trial overprint for the first stamps of the Civil Administration with the two groups of Hebrew characters transposed. The overprint in gold on the 1 piastre stamp instead of silver on the issued stamps.

- 54 JOSEF EHRLICH, Tel Aviv III/C
Mandatory postage stamps: comprehensive study of script, script varieties, overprint and overprint varieties.
- 55 DR. WERNER EICHWALD, Petach Tikvah III/C
Mandatory postage stamps: Study of varieties and typical cliché errors.

SECTION IV: SPECIAL COLLECTIONS

- 56 MORITZ SCHLESINGER, Haifa IV/A
Emergency and private postal issues.
- 57 MOSHE PERTZELLAN, Tel Aviv IV/A
Varieties of stamps issued by the "Minhelet Ha'am" (Jewish Administration)
- 58 F. GLÜCK, Naharia IV/A
Letters from Naharia during the siege, letters from the transition period, sheets of Naharia postage stamps (misprints, unusual perforation, experimental issues).
- 59 MOEZET RISHON LE ZION IV/A
Original designs of Rishon le Zion postage stamp; official documents relating to the issue of postage stamps by the Local Council of Rishon le Zion (hors concours).
- 60 MOSHE IMMANUEL (Weichselbaum), Ramat Gan IV/A
Jewish National Fund emergency issued: from this collection only registered letters from the period after the close of the Mandatory régime as well as letters from the Mandatory régime on the 11th April, 1948, only with J.N.F. postage stamps, are exhibited.
- 61 KURT LYCHENHEIM, Jerusalem IV/A
Jerusalem issues (provisional issues from the 9th May, 1948 to the 20th June, 1948).
- 62 DR. KURT FUERST, Rishon le Zion IV/A
Local Stamps, Rishon le Zion, 1948.
- 63 ZEEV AND GABRIEL GRAD, Tel Aviv IV/A
The transition period as reflected in provisional stamp issues.
- 64 BEZALEL GEBER, Rehovot IV/A
Jerusalem and "Doar Ivri" stamps (envelopes and postage stamps).
- 65 NOAH DORON, Haifa IV/A
Jewish National Fund postage stamps on covers.

- 66 DR. KURT STEINBERG, Rishon le Zion IV/A
"Safed" postage stamps: their history and types.
- 67 "HABUL", Jerusalem IV/A
Jerusalem (Israel's eternal capital) during the siege.
- 68 ISRAEL SEGAL, Tel Aviv IV/A
"The Road to the State" (Jewish National Fund postage stamps issued by the Jewish Administration).
- 69 JOSHUA JOFFE, Jerusalem IV/A
General collection of Jerusalem postage stamps (Jewish National Fund and Israel with varieties).
- 70 DR. MAX FLESCHE, Tel Aviv IV/A
Emergency postal issue, Naharia.
- 71 M. ZONDEK, Maaleh-Hachamisha IV/A
Collection of Jerusalem postage stamps including used and unused blocks, special cancellations, etc.
- 72 THEODOR LIFSCHITZ, Jerusalem IV/A
Varieties of "Jerusalem during the siege".
- 73 RENÉ NEUVILLE, Jerusalem IV/A
Postage stamps issued for the French Postal Service between Jerusalem and France.
- 74 JOSHUA GRAVÉ, Haifa IV/A
Emergency and private postal issues.
- 75 SHAUL FINZI, Holon IV/A
Suspension of the postal services by the Mandatory Administration and the measures taken by the Jewish institutions.
- 76 HERBERT LUBRANCZIK, Naharia IV/A
Israel: Emergency issues and private postage stamps.
- 77 MORITZ SCHLESINGER, Haifa IV/B
Judaica.
- 78 ERWIN CARO, Tel Aviv IV/B
Jews on postage stamps, events in Jewish history, Hebrew inscriptions and cancellations. Postage stamps from concentration camps and ghettos. Zionist Congresses.
- 79 ERNST HALLO, Bat Yam IV/B
Jews in the philatelic world.
- 80 ZDZISLAW LOURIER, Tel Aviv IV/B
Original sheets of postage stamps of the ghetto town of Litzmannstadt.

- 81 LEVI FISHER, Holon IV/B
Collection of cancellations of Zionist Congresses and Conferences.
- 82 GIVAT HAYIM COLLECTIVE SETTLEMENT IV/B
Jewish stamps in the concentration camps — Jews on postage stamps.
- 83 AGUDA ISRAELIT LEBULAUT, Tel Aviv IV/C
Press and literature on the history of the Israel philatelic society (hors concours).
- 84 ZEEV BENARI (Wagner), Tel Aviv IV/C
A short philatelic history of Palestine in stamps and covers.
- 85 SHLOMO DOMINITZ, Tel Aviv IV/C
History of the State of Israel as reflected in postage stamps.
- 86 ISAAC HEYMANN, Tel Aviv IV/C
Falsifications.
- 87 S. BEN-HAIM, Tel Aviv IV/C
Letters in airplane accidents from and to Palestine and Israel.
- 88 DR. HERRMANN M. Z. MEYER, Jerusalem IV/C
Balloon flight to Jerusalem from Paris during the siege of 1870.
- 89 SHAUL FINZI, Holon IV/C
The War: Jewish military post, prisoners-of-war post, the post in enemy-occupied territory.
- 90 AGUDAT HABULAIM, Haifa IV/C
Documents and photographs of the first philatelic exhibition in Palestine (hors concours).
- 91 LIPA LEVIATHAN, Tel Aviv IV/C
The first sport cancellation marks in Israel.
- 92 HAIM HIRSCHFELD, Tel Aviv IV/C
Collection of propaganda stamps relating to Jewry, the Yishuv, Palestine and Israel.
- 93 DR. SAMUEL SOLNIK, Nathania IV/C
Letters from Arab prisoners-of-war which reached Israel.
- 94 JOSEF ORENSTEIN, Tel Aviv IV/C
Special cover with the cancellation mark of the Maapilim immigrant ship, "Eliyahu Golomb".

- 95 ARIE BETTER, Haifa IV/C
Rarities and curiosities from the Mandatory régime and from Israel.
- 96 ELISE ZIRKER-TUCH, Haifa IV/C
Experimental issues of the first Jewish National Fund postage stamps.
- 97 DR. HILLEL HUGO SCHACHTEL, Tivon IV/C
Stamps of the Jewish National Fund and the Kofer Hayishuv.
- 98 M. FELDBLUM, Haifa IV/C
Philatelic mosaic.
- 99 ISAAC HEYMANN, Tel Aviv IV/D
Album of Palestine and Israel postage stamps, files, etc.
- 100 I.P.P.S.A., Chicago IV/E
Research published in the "Newsletters" of the Society.
- 101 ING. ISIDOR SIMON, Tel Aviv IV/E
Literary work in the field of philately.
- 102 DR. WERNER HOEXTER & S. LACHMANN, Haifa IV/E
"Palestine Postage Stamps": A specialized catalogue in Hebrew and English. (hors concours).
- 103 PHILATELIC SOCIETY, Tel Aviv IV/E
Litterature (hors concours).

SECTION V: JUNIOR COLLECTIONS

- 104 AVNER POLLAK, Tel Aviv V/A
Israel postage stamps.
- 105 JACOB IMMANUEL (Weichselbaum), Ramat Gan V/A
"Israel postage stamps" blocks of all the issues with varieties in paper and plates.
- 106 MARTIN BEN-ZVI FEUER, Tel Aviv V/A
Covers.
- 107 MICHAEL REHFELD, Tel Aviv V/A
General collection of Jewish National Fund postage stamps.
- 108 MIRIAM HOEXTER, Haifa V/A
Emergency issues of Jewish National Fund, Rishon le Zion, Safed, Naharia, Tiberias and Afuleh.
- 109 SHLOMO WIENER, Herzlia VIB
(a) Herzlia cancellation marks; (b) postage stamps ("Demey Doar") of the transition period.

- 110** DAN VARDIMON, HEVRAT-YELADIM, Mezra V/B
Cancellations of the "Minhelet Ha'am" (Jewish Administration) on covers.



- 111** JEWISH NATIONAL FUND
Collection of J.N.F. stamps issued during the 47 years of its activities. Graphs and tables relating to philatelic subjects. Catalogue of J.N.F. stamps.
- 112** DOAR ZEVAI
Cancellation marks of "Doar Zevai" offices somewhere in Israel. Gifts to soldiers on active service by the Education Department of the Israel Defence Army. Emblem of "Doar Zevai" Headquarters. Pictures and photographs illustrating "Doar Zevai" activities.
- 113** CYPRUS REFUGEES WELFARE COMMITTEE
Activities of the Committee in the field of postal services to the detainees of the Cyprus Camps.

HA'ARETZ PRESS LTD.

PRINTING OF ALL KINDS

Books • Prospectuses • Catalogues
Illustrations and Colour Work • Posters
Pamphlets • Letter-heads • Labels



Wide choice of Modern Types
LINOTYPE • INTERTYPE • MONOTYPE



This Catalogue has been printed at the Haaretz Press Ltd.

THE POSTAL HISTORY OF THE HOLY LAND 1852—1949

BY DR. MOSHE HESKY

The question of when and where the first post office was opened in Palestine still awaits an answer from philatelic research. The earliest date so far traced is June, 1852, when a post office of the French postal administration was opened in Jaffa. There are, however, indications that on that date post offices belonging to the Austrian State were operating in Jerusalem and Jaffa. How then was it possible for foreign states to maintain post offices within the Turkish Empire? In 1852, precisely as today, post offices were a Government monopoly and as such protected by national and international regulations against encroachments. The answer lies in the peculiar state of affairs prevailing in the Turkish Empire at that time. The country was financially and politically dependent on the European Great Powers, and only an incessant struggle lasting until the outbreak of the first World War made it possible to put an end to this unnatural situation.

The "Capitulation" Post Offices

Outwardly, as a pretext, the Great Powers availed themselves of the so-called "capitulations", i.e., conventions concluded by the Porte with the European Great Powers, some of which dated back to the 14th century. However, all their dusty stipulations written in clerical Latin or in semi-medieval French contained no more than a few vague provisions which did not justify the maintenance by foreign States of post offices on Turkish territory. Nevertheless, whether on a legal basis or not, the European States spread their postal networks over the territory of the Turkish Empire, including our own country, competing with one another tooth and nail, and acting in concert only when they had to defend their vested interests against the Turkish State Post. The lion's share fell to Austria, which maintained post offices at Jerusalem, Jaffa and Haifa. The post office at Jaffa had agencies in the Jewish colonies of Rishon Lezion and Petach Tikva. The Haifa post office had a branch in the building of the Austrian consul. France, whose post office at Jaffa has already been mentioned, maintained, since 1858, a mail collecting office attached to her consulate in Jerusalem. Subsequently this was transformed into a post office, and, in 1906, a post office was opened at Haifa. Russia, too, maintained post offices in these three towns. Germany opened a post office at Jaffa in 1898 on the occasion of Emperor Wilhelm's Orient journey. *) To the journey of the German Emperor philatel-

*) It was during this journey that Dr. Theodor Herzl welcomed the Emperor on the highway before Mikve Israel.

ists owe the first "Special Post Office" (Imperial Court Camp) in Palestine. Italy, too, found it necessary to follow suit and established in 1908 a post office at Jerusalem, although this measure all but led to a war between herself and Turkey. The list of the foreign post offices would not be complete without the Egyptian post office at Jaffa, which operated from July 14, 1870 to February 15, 1872. The dates of the opening and closing down of this post office were ascertained only a few years ago. The short life of this post office was a result of the diminutive volume of business. The philatelic material of the "Egyptian Post in Palestine" still extant is almost nil.

Fifty Years of a Turkish Postal Administration.

Until the middle of the eighteen sixties attempts to establish a Turkish State post did not get beyond the confines of the capital, Constantinople. About that time, however, the Turkish Government succeeded, with English assistance, in setting up a postal network covering the major cities of the Empire. It has been a tiresome effort indeed to compile, on the basis of incomplete official documents and examination of widely dispersed material, a complete list of the Turkish post offices in Palestine :

Aincare (Acre)	Jaffa, Souk-el-atarine
Aoun Cara (Rishon Lezion)	Jaffa — Tel Aviv
Auja-el-Hafir	Jaffa Manshie Quarter
Ascalon (Mejdal)	Kusu cherif (Jerusalem)
Beit Jala	Kusu cherif Souk-el-atarine
Beni Saab (Tulkarem)	Kusu cherif Souk-et-tudj-
Bil-ul-lahm (Betlehem)	djar
Bire (near Ramallah)	Kusu cherif Yahoudi ma-
Birriseban (Beersheba)	halessi (Jewish Quarters)
Djenin (Jennin)	Lith (Lydda)
Eriha (Jericho)	Miyecharim a Jerusalem
Faludja (Al Faludja in the	(Meah Shearim)
Negev)	Nablous
Gaza	Nasra (Nazareth)
Han-younnous (Khan You-	Petah Tiqva
nis in the Negev)	Ramallah
Han-ul-hatrouir (between	Rehovot
Jerusalem and Jericho)	Ramle (Er Ramle)
Haifa	Rosh Pinna
Haifa Station	Shafa Amr
Ha'l ul-rahman (Hebron)	Safed
Jaffa	Tiberias
	Zamarine (Sumeriya)

The postmarks of Mea Shearim and those bearing the inscription "Jérusalem Quartier Israélite" are eagerly collected as "Judaica".

Eretz-Israel — a Philatelists' Paradise

The co-existence of post offices belonging to half a dozen different states was a unique phenomenon which did not escape the attention of the philatelic world. There were "philatelic pilgrimages" to the Holy Land and many collections contain relics of this singular branch of tourism in the form of covers cancelled by six different post offices. The Turkish State Post, however, regarded these anomalous conditions as a thorn in its flesh and, as diplomatic measures were of no avail, the local authorities resorted to self-defence by prohibiting the railways from forwarding such mail, and even taking forcible action against the foreign postal administrations and their employees. However, it was only on the eve of the first World War that the foreign post offices submitted to the closing-down order; Turkey's German and Australian allies did so "voluntarily" and the Entente Powers and Italy under protest.

The First World War — Allenby's Conquest

The elimination of foreign competition led to the expected flourishing of the Turkish State post. Despite the war, new post offices were founded. However, General Allenby's victorious campaign which began in 1917 put an early end to the monopoly of the Turkish post in our country. The southern post offices of Bersheba, Gaza and Hafir (which was to gain, 32 years afterwards, such great historical significance) were the first to close down. Jerusalem capitulated on the 8th December, 1917, and in the following year General Allenby's Egyptian Expeditionary Force extended its conquests over Transjordan, Lebanon and Syria to the boundaries of present-day Turkey.

The Turkish postal network of this area was destroyed. In the wake of reconstruction General Allenby made his army post offices available to the civilian population. The stamps required for this purpose were printed hastily in Cairo. They are listed in catalogues under "Palestine" although they were valid all through the area occupied by the British troops. Nevertheless there are good grounds for describing them as stamps of Palestine because it was here that General Allenby had his headquarters and the stamps were still valid long after the neighbouring countries had been employing their own stamps.

Stamps before the Supreme Court

When General Allenby handed Palestine over to the newly appointed first High Commissioner, Lord Herbert Samuel, against the famous receipt "*Received — one Palestine, complete*", it became necessary to overprint the stamps of the Egyptian Expeditionary Force with the country's name. This was effected at first in the printing shop of the Greek Monastery at Jerusalem and subsequently in London. The Hebrew designation adopted, "Paleshtina (E.J.)", resulted in protests from the Jews and the Arabs. The Jews insisted, rightly, that the country had never been called "Paleshtina" in Hebrew but always and only "Eretz Israel". The Arabs, on the other hand, regarded even the initials of Eretz Israel in brackets as too much. Moreover, they resented the smallness of the inscription in Arabic. Both complaints were submitted to the Supreme Court at Jerusalem but were rejected.

Slowly but steadily the number of post offices increased. The rising Jewish colonies and later also the *Kibbutzim* were provided with either post offices or postal agencies. The share of the Jewish community rose in numbers and quantity as compared with the non-Jewish sector.

It is hardly possible to reproach the Mandatory Government with excessive philatelic business efficiency. The stamp series, dull in themselves, were unchanged for decades, the last series being in use from 1927 to 1948. To our knowledge only on two occasions were special postmarks provided, the first during the Maccabiade in 1935, the second for the PHILA Exhibition in 1945. Nor did the various overprint stamps, then not yet sufficiently investigated*), contribute much to increasing the popularity of this field of philately.

No Chaos

When on the historic day, the 15th of May, 1948, Great Britain's Mandate ended, it was obviously thought that it would be a pity to hand over a well-ordered postal administration to the new Jewish State. The orders which have since then become known, regarding matters such as the premature closing down of post offices, the suspension of postal communications with foreign countries, the burning of stocks of postage stamps, etc., leave little doubt as to the intentions of the resigning authorities. The Jewish authorities, on the other hand, were equally determined not to tolerate the destruction or even the temporary suspension of postal services. To each

*) The basis of this research work has been laid by Major Darlow. The chief credit for the ultimate investigation of this field is due to Dr. Hoexter and Mr. C. Lachmann of Haifa.

letter ordering the closing down of a post office by the Mandatory authorities instructions were added to continue operating the same post office as from the following working day on the responsibility of the "Minhelet Ha'am" (Jewish people's administration). It goes without saying that the Jewish postmasters everywhere, even under the difficult conditions of the war, which by then was in full swing, complied with these instructions.

The premature suspension of the post offices and the sudden withdrawal of the Mandatory's postage stamps necessitated a solution of the stamp problem literally overnight. By order of the Minhelet Ha'am, Jewish National Fund labels were transformed into fully valid postage stamps by overprinting them with the Hebrew word "DOAR" (Post). The overprint was effected at Tel Aviv, Haifa, or Jerusalem. On May 14, 1948, the transition period of the Minhelet Ha'am came to an end by the proclamation of the State of Israel and the introduction of the *postage stamps of Israel*.

It is the duty of the chronicler to record that the chaos predicted and planned by Israel's enemies never occurred within the Jewish sector in a single sphere of its life, least of all in the sphere of the postal services. Nor were our postal communications with foreign countries ever interrupted, for already on May 17, 1948, the first Czechoslovakian postal plane arrived, bringing the recognition by Czechoslovakia of the new stamps of the State of Israel.

New Postage Stamps, New Post Offices, New Progress.

The new postage stamps designed by O. Wallish became the symbol of reborn Israel. Thousands of stamps found their way into the albums of stamp collectors, whose number in the country multiplied overnight. First day covers and commemorative sheets were issued and eagerly collected by young and old. The new cancellation marks with their Hebrew inscriptions not known in the time of the Mandate appeared simultaneously with the new stamps.

In the meantime the postal administration itself was further developed under the management of the Minister for Communications, Mr. David Remez, and the Director-General, Mr. Zvi Prihar. New post offices were established (Hakirya, Shafa Amr, Haknesset) and post offices of former Arab areas (Acre, Jaffa, Ramle, Lydda) as well as the Lydda Airport office were re-opened. Special postmarks on the occasion of the Maccabi Congress and the opening Session of the Constituent Assembly in Jerusalem were provided. A special can-

cellation card was devoted to welcoming the immigrants from the Cyprus detention camps.

All this, particularly the new postage stamps designed by leading artists of our country and produced with the best equipment available, reflect the new spirit pervading our postal administration which promises to give Israel a leading place in the philatelic world.

GREETINGS FROM AMERICA AND FROM THE **IPPSA NEWSLETTER**

PUBLISHED BY THE
ISRAEL-PALESTINE PHILATELIC SOCIETY
OF AMERICA

c/o S. N. SHURE, PRESIDENT
225, West Huron Street, Chicago, 10, Illinois, U.S.A.

מ. ג. ברנד

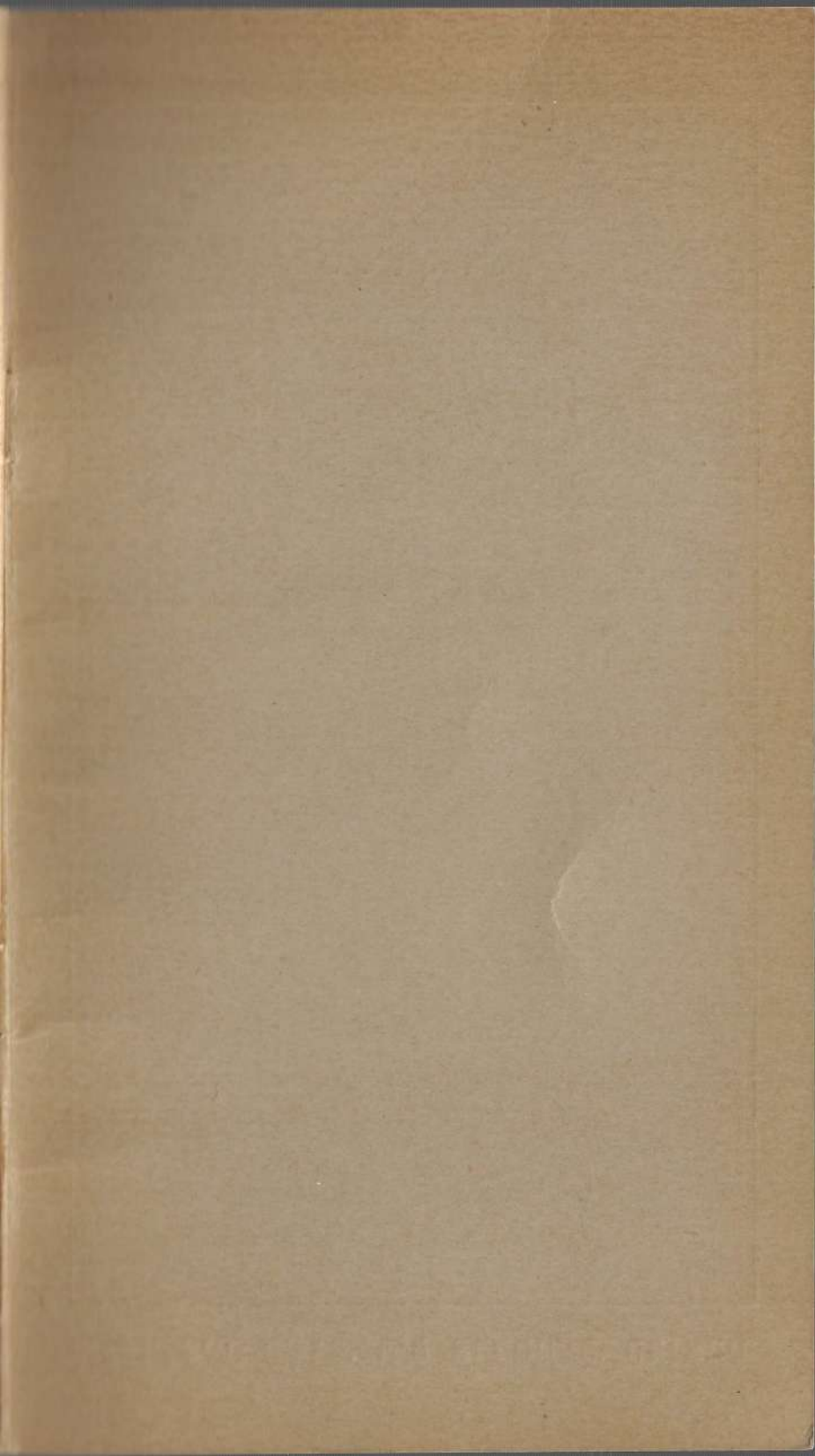
תל-אביב, רחוב אלנבי 119, ת.ד. 275

בולים למאספים • במיוחד: הוצאות חדשות
STAMPS FOR COLLECTORS ■ SPECIALTY: NOVELTIES

דפוס הארץ בע"מ, ת"א, רח' מוא"ה 56

Printed by Haaretz Press Ltd., Tel Aviv, Israel

Copyright by Dr. M. Hesky





NATIONAL STAMP EXHIBITION

MAY 1st — 6th, 1949, BETH ARLOSOROFF, TEL AVIV